

**ПОЛОТЕНЦЕСУШИТЕЛИ С ПОДОГРЕВОМ ИЗ
НЕРЖАВЕЮЩЕЙ СТАЛИ**

Руководство по установке

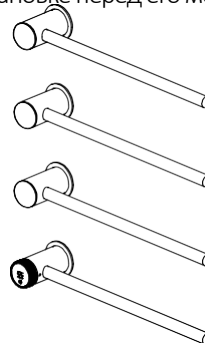
ПОЛОТЕНЦЕСУШИТЕЛИ С ПОДОГРЕВОМ ИЗ НЕРЖАВЕЮЩЕЙ СТАЛИ

Руководство по установке

Благодарим вас за покупку полотенцесушителя с подогревом из нержавеющей стали. Для правильной установки и обслуживания данного изделия внимательно ознакомьтесь с настоящим руководством по установке перед его монтажом.

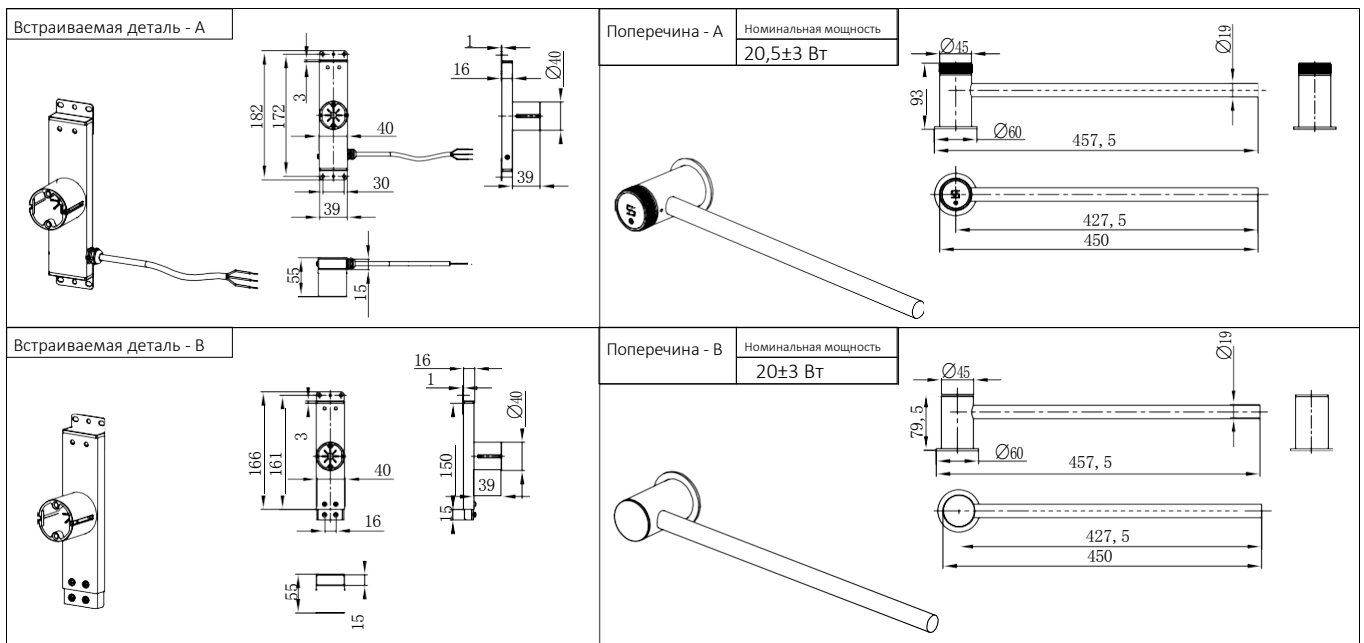
А. Параметры изделия :

| | |
|---------------------|--|
| Модель | 727 |
| Частота | 50-60 Герц |
| Напряжение | Напряжение переменного тока 220-240 В |
| Время нагрева | 15-30 минут |
| Температура нагрева | 40-60°C |
| Способ управления | Умный термостат |
| Способ установки | Скрытый монтаж |



В. Габариты изделия :

ЕД. ИЗМЕРЕНИЯ: мм



С. Меры предосторожности при установке и эксплуатации :

⚠ Меры предосторожности по технике безопасности:

1. Существует риск получения травм или повреждения имущества. Пожалуйста, внимательно прочтите все инструкции по монтажу перед установкой.
2. Изделие представляет опасность поражения электрическим током. Все электромонтажные работы должны выполняться сертифицированным электриком. Питание должно быть отключено во время монтажа, обслуживания или ремонта.
3. Желто-зеленый провод является проводом заземления (PE), а два других провода подключаются к нулевому (N) и фазному (L) проводам внутренней электропроводки соответственно.
4. Для обеспечения безопасного использования изделия, оно должно быть подключено к цепи с устройством защитного отключения (УЗО).
5. Данное изделие предназначено только для внутреннего монтажа и использования.
6. Дети, пожилые люди и лица с ограниченной подвижностью должны использовать изделие под наблюдением. Во избежание причинения вреда младенцам, убедитесь, что самая нижняя точка изделия находится на расстоянии не менее 600 мм от пола после установки.

Инструкции по техническому обслуживанию:

1. Пожалуйста, используйте воду и мягкую ткань (или губку) для протирки изделия. Не используйте абразивные порошки, чистящие средства, масла или щелочные очистители.
2. Не ударяйте по корпусу изделия.
3. При неиспользовании отключайте изделие от сети или обесточивайте его.
4. Данное изделие используется для стирки и очистки тканей. Если поверхность ткани содержит мыло, остатки моющего средства или другие жидкости, при использовании с изделием может произойти изменение цвета. Данное изменение цвета является лишь следствием изменения окраски из-за остатков мыла и чистящих средств. При нормальном использовании изделие не достигает температуры, способной обжечь ткани.

Степень защиты IP44:

Степень защиты от твердых тел: 4: Предотвращает проникновение твердых объектов размером более 1 мм.

Степень защиты от жидкостей: 4: Брызги воды, падающие в любом направлении, не должны оказывать вредного воздействия. Относительно рабочей температуры термостата:

Температура нагрева, установленная термостатом, измеряется в лабораторных условиях, т.е. при постоянной температуре 24°C и без ветра. Однако при фактическом использовании фактическая температура на полотенцесушителе может отличаться от установленной на термостате примерно на ±5°C из-за колебаний температуры окружающей среды и потока воздуха на поверхности полотенцесушителя.

- Не следует направлять струю воды непосредственно на полотенцесушитель.
- Основное назначение данного изделия не заключается в сушке полотенец; его главная функция – это подогрев полотенец, халатов, одежды и других тканей.

ПОЛОТЕНЦЕСУШИТЕЛИ С ПОДОГРЕВОМ ИЗ НЕРЖАВЕЮЩЕЙ СТАЛИ

Руководство по установке

Д. Варианты компоновки:

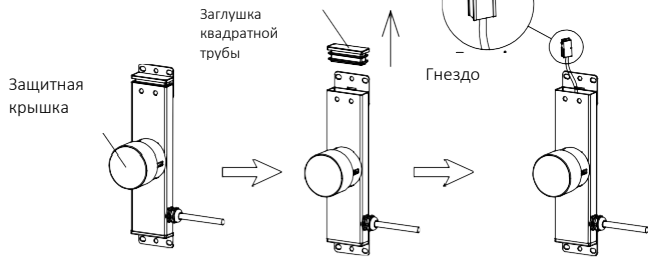
| Встраиваемая деталь: А + В | | Поперечина: А + В | | Номинальная мощность: 40.5±3 Вт | | | | |
|----------------------------|-------------------------|-------------------------|----------------|---------------------------------|---------------|------|------|-----------------------------|
| | | | | | | | | |
| | | | | | | | | |
| | | | | | | | | |
| Количество поперечин | Вариант компоновки | | | | Габариты (мм) | | | Номинальная мощность (Ватт) |
| | Встраиваемая деталь - А | Встраиваемая деталь - В | Поперечина - А | Поперечина - В | L | L1 | L2 | |
| 2 | 1 | 1 | 1 | 1 | 332 | 322 | 210 | 40.5±3 |
| 3 | 1 | 2 | 1 | 2 | 482 | 472 | 360 | 60.5±5 |
| 4 | 1 | 3 | 1 | 3 | 632 | 622 | 510 | 80.5±5 |
| 5 | 1 | 4 | 1 | 4 | 782 | 772 | 660 | 100.5±10 |
| 6 | 1 | 5 | 1 | 5 | 932 | 922 | 810 | 120.5±10 |
| 7 | 1 | 6 | 1 | 6 | 1082 | 1072 | 960 | 140.5±10 |
| 8 | 1 | 7 | 1 | 7 | 1232 | 1222 | 1110 | 160.5±10 |

1. В связи с ограничением пространства, показаны не все варианты компоновки. Соответствующие габариты после компоновки приведены в таблице выше.

2. Ввиду специфических параметров электронных компонентов, для обеспечения производительности, пожалуйста, ограничьте общее количество поперечин не более 8, то есть поперечина А должна быть в количестве 1 шт., а поперечин В должно быть не более 7.

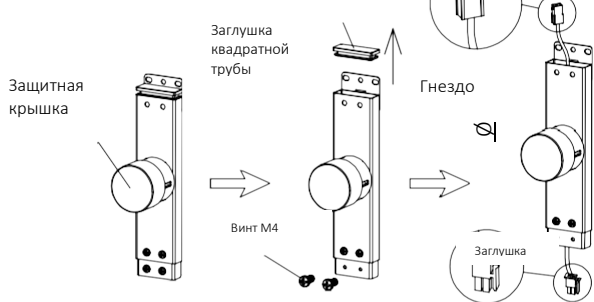
Е. Схема сборки встраиваемых деталей :

Встраиваемая деталь - А
Количество: 1



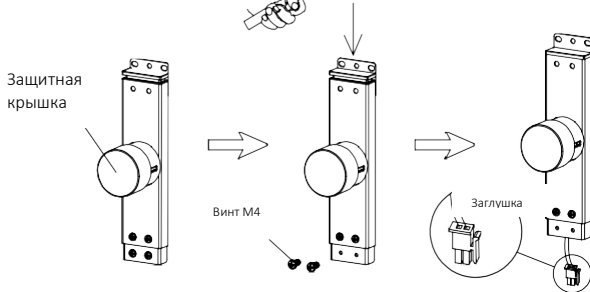
1. Извлеките узел встраиваемого компонента А из упаковки.
2. Снимите черную заглушку квадратной трубы (пластиковую), как показано на схеме выше;
3. Извлеките гнездовой разъем изнутри трубы;
4. Данный узел предназначен для базового компонента, который соединяется с встраиваемой деталью (используется для подачи питания и управления термостатом).

Встраиваемая деталь - В
Количество: 2

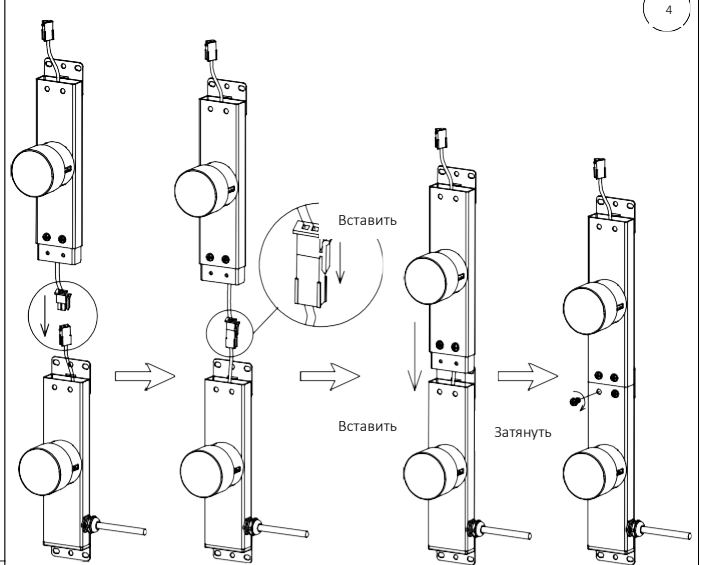


1. Извлеките узел встраиваемого компонента В из упаковочной коробки.
2. Снимите верхнюю черную заглушку квадратной трубы (пластиковую), как показано на схеме, и ослабьте два винта М4 в нижней части.
3. Извлеките штекерные/гнездовые разъемы с обоих концов трубы.
4. Данный узел предназначен для промежуточного компонента, который соединяется со встраиваемой деталью.

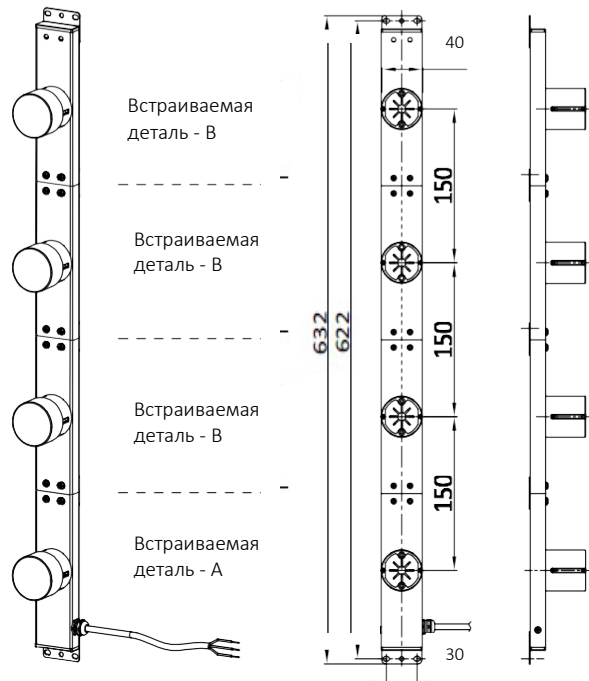
Встраиваемая деталь - В
Количество: 1



1. Извлеките узел встраиваемого компонента В из упаковочной коробки.
2. Снимите верхнюю черную заглушку квадратной трубы (пластиковую), как показано на схеме, и ослабьте два винта М4 в нижней части.
3. Извлеките штекерные/гнездовые разъемы с обоих концов трубы.



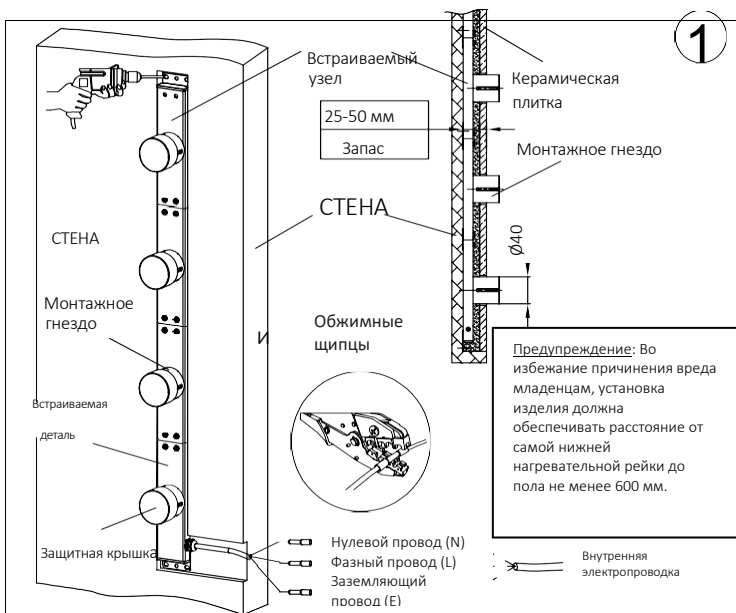
1. Совместите и полностью соедините разъемы встраиваемых компонентов из Шага 1 и Шага 2.
2. Вставьте соединенный узел в плоскую трубу.
3. Вставьте U-образный кронштейн плоской трубы в нижнюю секцию плоской трубы, затем закрепите его, затянув винты М4 (снятые в Шаге 2) в отверстия трубы.
4. Повторите вышеуказанную процедуру для установки дополнительного узла встраиваемого компонента (как описано в Шаге 2).
5. Повторите процесс, чтобы установить еще один узел встраиваемого компонента (как описано в Шаге 3) в верхнем положении.



1. После выполнения вышеуказанных шагов устанавливаются встраиваемые детали для четырехсекционного электрического полотенцесушителя.

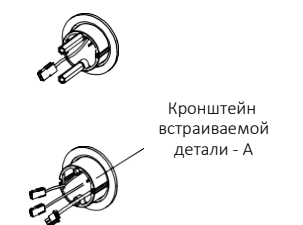
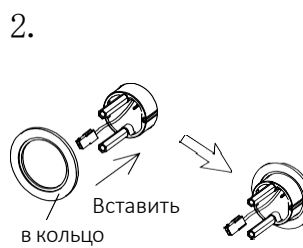
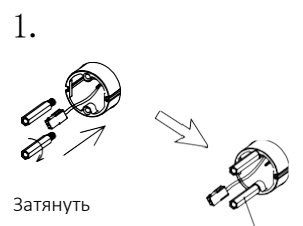
1. Данная схема иллюстрирует сборку встраиваемых компонентов для 4-х секционных электрических полотенцесушителей.
2. Не снимайте защитные крышки с любых встраиваемых компонентов до монтажа в стену.
3. Для других многорядных конфигураций обратитесь к схеме ниже для получения инструкций по соединению и сборке.

Ф. Этапы монтажа :



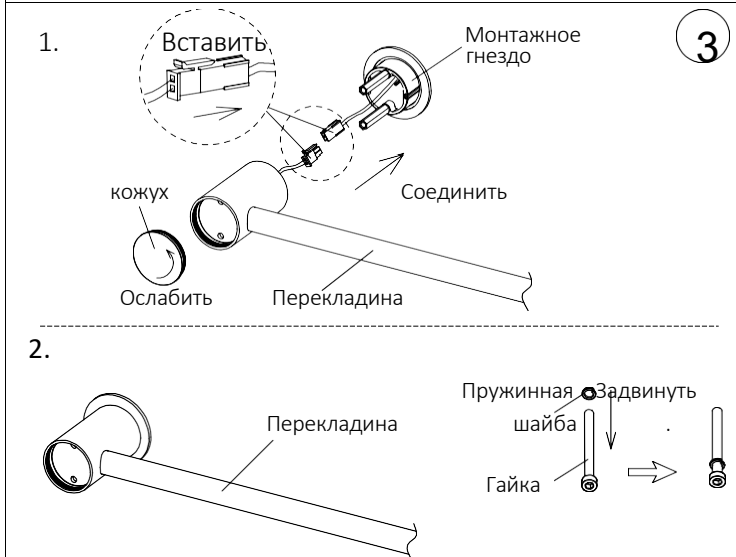
1. Сделайте углубление в стене в месте установки. Глубина, ширина и высота должны соответствовать спецификациям на Страницах 1 и 2. Поверхность монтажного основания должна выступать над плиткой ≥ 5 мм.
2. Выровняйте встраиваемый компонент во всех направлениях. Разметьте четыре монтажных отверстия, просверлите перфоратором, вставьте дюбели и закрепите встраиваемый компонент саморезами. Снова проверьте выравнивание во всех направлениях.
3. Убедитесь, что питание отключено. Правильно подключите силовые провода встраиваемого компонента к домашней проводке - заземляющему (земля), нулевому и фазному (фаза) проводам - одновременно выполняя меры по гидро- и влагозащите.
4. Заделайте компонент цементным раствором и установите плитки (обратитесь к Странице 1 для определения размеров и позиционирования отверстий). Защитите резьбовые отверстия, монтажную базу и силовые разъемы от мусора и загрязнения.

1



2

1. Извлеките разъем и провод, затем верните две шпильки с шестигранной головкой в резьбовые отверстия М5 кронштейна встраиваемой детали -В. **Старайтесь не затягивать их полностью.**
2. Извлеките декоративное кольцо и наденьте его на кронштейн встраиваемой детали -В, затем установите его вплотную к стене.
3. Как показано на схеме, две шпильки с шестигранной головкой вкручиваются в каждый кронштейн встраиваемой детали -В и только в кронштейн встраиваемой детали -В. Кронштейн встраиваемой детали -А не требует этого.



3

1. Извлеките поперечину -В и открутите крышку основания для последующего использования.
2. Совместите и вставьте открытые разъемы встраиваемого кронштейна с разъемами на поперечине -В до полного соединения.
3. Аккуратно расположите соединенные провода и направьте их во встраиваемый кронштейн.
4. Совместите поперечину -В со встраиваемым кронштейном и вставьте ее до упора.
5. Наденьте пружинную шайбу на винт М5.

Примечание: В комплекте идут винты М5 двух длин (12/35 мм). Выбирайте в зависимости от высоты выступа встраиваемого кронштейна.



4

1. Закрепите поперечину -В с помощью винта М5.
2. Используйте уровень, чтобы убедиться, что поперечина идеально выровнена.
3. Плотнo затяните винт.
4. Наконеч, закрепите крышку на поперечине -В.

Г. Этапы монтажа:

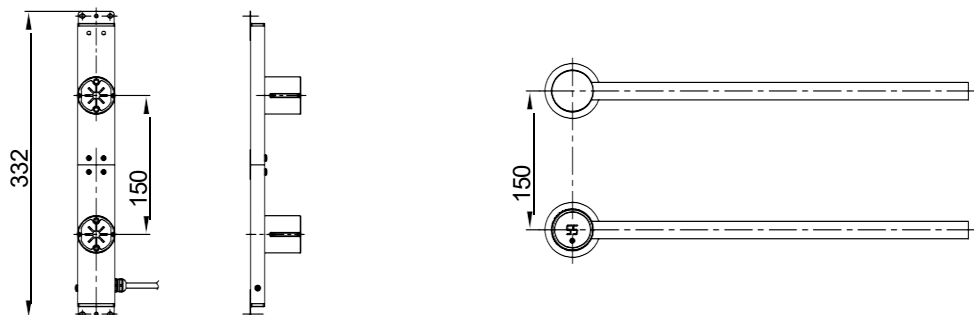
| | |
|--|---|
| <p>1. Снимите узел поперечины (с термостатом), открутите боковой установочный винт М4 и извлеките термостат для последующего использования. 2-1. Снимите защитный кожух с настенного монтажного основания, вытяните соединительные провода (3 провода), извлеките декоративное кольцо и наденьте его на монтажное основание, чтобы оно плотно прилегло к плитке. 2-2. Подключите провода поперечины к соответствующим разъемам на неподвижном основании; протяните оставшиеся 2 соединительных провода через конец поперечины. 2-3. Совместите конец поперечины с пазом настенного монтажного основания и плотно вставьте его до упора в декоративное кольцо. Придерживая конец поперечины, вставьте два винта М5 через круглые отверстия с помощью шестигранного ключа и частично затяните. С помощью уровня отрегулируйте поперечину по горизонтали, затем полностью затяните винты М5 для фиксации. 3. Подключите термостат к двум разъемам на конце поперечины, заправьте соединенные провода обратно в монтажное основание, затем снова вставьте термостат в поперечину. 4. Закрепите термостат на месте с помощью бокового установочного винта М4.</p> | <p>5</p> <p>6</p> <ol style="list-style-type: none"> 1. После выполнения вышеуказанных шагов монтаж всего комплекта полотенцесушителя с подогревом завершен; 2. Включите питание, нажмите переключатель терморегулятора, установите температуру и время для проведения испытания; 3. Аккуратно прикоснитесь к секции электрического полотенцесушителя, рука должна ощущать тепло от секции; 4. Через 30-40 минут осторожно прикоснитесь к секции полотенцесушителя с подогревом. Если температура стабильна, изделие можно использовать в нормальном режиме; 5. После проведения проверки под напряжением выключите переключатель терморегулятора и обязательно обесточьте полотенцесушитель с подогревом; 6. Для получения более подробной информации о настройке и эксплуатации термостата, пожалуйста, обратитесь к прилагаемому руководству по эксплуатации термостата. |
| <p> </p> | <p> </p> |

Особые указания по монтажу

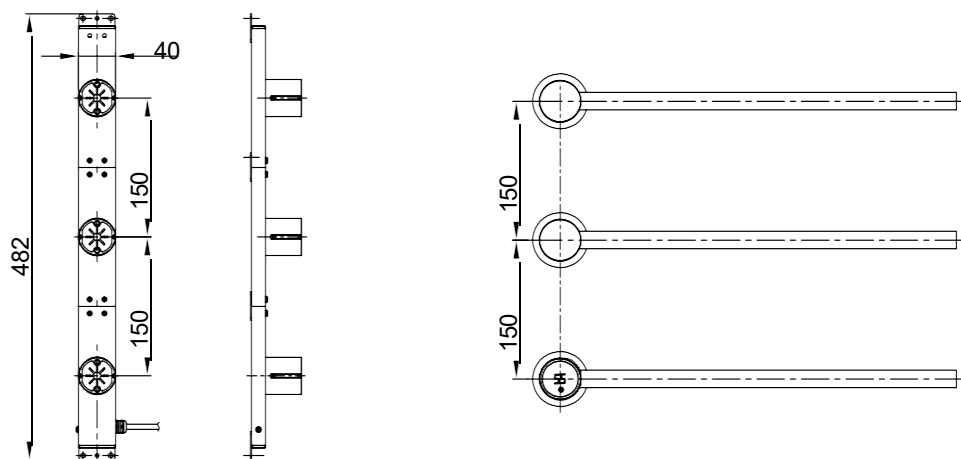
Данное изделие имеет секционную конструкцию соединения для встраиваемых монтажных кронштейнов. Перед установкой встраиваемых деталей в стену, пожалуйста, следуйте данной специальной инструкции для проведения предмонтажной проверки под напряжением:

(Во время испытания обеспечивайте безопасность и защищайте все внешние компоненты от царапин или ударных повреждений.)

Встраиваемая деталь: A + B
Переключатель: A + B

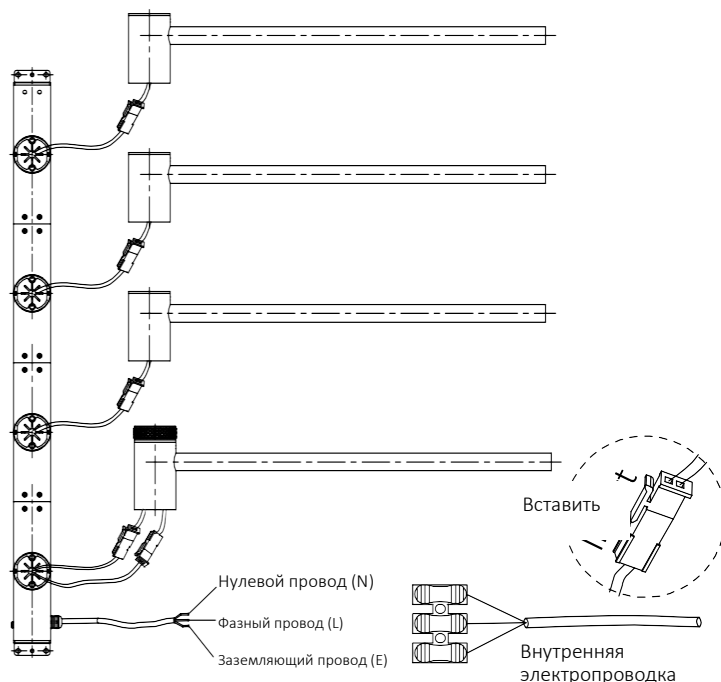


Встраиваемая деталь: A + B X2
Переключатель: A + B X2



Встраиваемая деталь: A + B
X3 Поперечина: A + B X3

1. Соедините встраиваемые монтажные кронштейны последовательно в соответствии с руководством по монтажу.
2. Подключите разъемы между встраиваемыми кронштейнами, термостатом и горизонтальными стержнями; используйте предоставленные клеммы быстрого подключения для соединения с внутренней электропроводкой.
3. Проведите тестовое включение для проверки полной работоспособности электрического полотенцесушителя (обратитесь к руководству пользователя для подробных шагов).
4. После подтверждения нормальной работы во время тестового включения, отключите питание, снимите термостат и горизонтальные стержни, а затем установите встраиваемые части в стену.



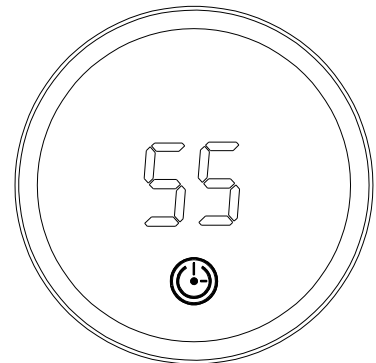
Контроллер температуры для электрического полотенцесушителя

Руководство пользователя


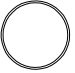
Благодарим Вас за покупку полотенцесушителя с подогревом. Для правильной эксплуатации данного изделия, пожалуйста, внимательно прочтите настоящее руководство перед использованием:

А Технические характеристики:





| | |
|--------------------|---|
| Способ управления | Нажатие + Поворот для установки |
| Интерфейс дисплея | Время(0-24ч), Температура(40-60°C) |
| Функции и режимы | Включение/выключение/Температурный режим/Таймер |
| Рабочее напряжение | Переменный ток 110 В, 220 В |
| Датчик температуры | Встраиваемый |



В Описание клавиш :

| Кнопка | Инструкции по эксплуатации |
|--|---|
|  ВКЛ/ВЫКЛ/Время | <ol style="list-style-type: none">1. В режиме ожидания нажмите и удерживайте эту кнопку в течение 3 секунд для включения;2. В нормальном рабочем состоянии нажмите и удерживайте эту кнопку в течение 3 секунд для выключения;3. В нормальном рабочем состоянии кратковременно нажмите эту кнопку, чтобы цифры на дисплее начали мигать, войдя в режим регулировки температуры/времени. |
|  Регулировочное кольцо | <ol style="list-style-type: none">1. В нормальном рабочем состоянии вращение регулировочного кольца позволяет регулировать температуру; (Наружное кольцо терморегулятора)2. В режиме регулировки температуры/времени, когда цифры на дисплее мигают, вращение регулировочного кольца позволяет устанавливать значение температуры/времени. |

С Описание состояний контроллера температуры:

| Состояние | Описание состояния |
|-----------------------|--|
| Ожидание | <ol style="list-style-type: none">1. В режиме ожидания синее световое кольцо мигает, а экран ничего не отображает;2. Экран не показывает индикацию, и нет выходного напряжения. |
| Включение /Выключение | <ol style="list-style-type: none">1. В режиме ожидания длительное нажатие  и удержание в течение 3 секунд включает устройство, синее световое кольцо горит постоянно, а экран попеременно отображает значения температуры и таймера;2. Если температура/таймер остаются неизменными, контроллер температуры будет работать в соответствии с последними установками темп./таймера.3. Если таймер завершится, контроллер температуры автоматически выключится;4. В нормальном рабочем состоянии длительное нажатие  в течение 3 секунд выключает устройство, синее световое кольцо мигает, экран не отображает информацию, и нет выходного напряжения; |
| Настройка | <ol style="list-style-type: none">1. В режиме ожидания нажмите  один раз для входа в настройку температуры, значение температуры на экране будет мигать, вращение наружного кольца терморегулятора позволяет регулировать значение температуры вверх или вниз;2. После регулировки значения температуры подождите 3 секунды, значение температуры мигнет 5 раз для подтверждения запуска новой установленной температуры;3. В режиме ожидания нажмите  дважды для входа в настройку таймера, значение таймера на экране будет мигать, вращение наружного кольца терморегулятора позволяет регулировать продолжительность значения таймера;4. После регулировки значения таймера подождите 3 секунды; значение таймера мигнет 5 раз для подтверждения запуска нового установленного значения времени; <p>(Примечание: Если таймер установлен на 00, это означает непрерывную работу и автоматическое отключение происходить не будет.)</p> |

Авторские права на данное руководство по монтажу изделия принадлежат Компании

Компания оставляет за собой право вносить изменения в инструкцию по монтажу без предварительного уведомления